

**CONSELHO REGIONAL DE ODONTOLOGIA DO MARANHÃO – CRO/ MA
CONCURSO PÚBLICO 001/2018**

CADERNO DE QUESTÕES

CARGO: ASSISTENTE DE CONTABILIDADE

LEIA COM ATENÇÃO AS INSTRUÇÕES ABAIXO

1. Este **CADERNO DE QUESTÕES** contém **40 questões**, ordenadas de 1 a 40, constituído com cinco opções (A, B, C, D, E) e uma única resposta correta.
2. Caso contrário, reclame ao fiscal da sala solicitando outro caderno.
3. O tempo disponível para esta prova é de 03:00 horas (três horas), com início às 14:00 horas (quatorze horas) e seu término se dará às 17:00 horas (dezessete horas), para responder às questões objetivas e preencher o cartão-resposta, que será entregue 01:00 hora (uma hora) após o início da prova.
4. O candidato não poderá se retirar do local de realização da prova levando o caderno de questões antes de transcorrido 02h30min (duas horas e trinta minutos).
5. Ao término da prova, os dois últimos candidatos deverão permanecer na sala, sendo somente liberados quando ambos tiverem concluído.
6. Ao terminar a prova, chame o fiscal de sala, devolva o seu cartão-resposta, retire-se do local em silêncio, pois não será permitida a permanência de nenhum candidato após o término de sua prova, nem aglomeração nos corredores, nos arredores do local e nos banheiros.

Ao receber o cartão-resposta, é obrigação do candidato:

1. Ler atentamente as instruções para a marcação das respostas.
 2. Conferir seu nome e número de inscrição.
 3. Assinar, no espaço reservado, com caneta preta, o cartão-resposta.
- Não **DOBRE**, não **AMASSE** e nem **MANCHE** o cartão-resposta.

Um Cartão-Resposta destinado às respostas das questões objetivas

1. No Cartão-Resposta, a marcação das letras correspondentes às respostas certas deve ser feita cobrindo a letra e preenchendo todo o espaço compreendido pelos quadrados.
2. A marcação em mais de um quadrículo anula a questão, mesmo que uma das alternativas esteja correta.
3. A **LEITURA ÓPTICA** é sensível a marcas escuras e rasuras, portanto, preencha os quadrículos bem legíveis e não os rasure.



Não será permitido:

1. Comunicação entre os candidatos, utilização de objetos eletrônicos como: bip, telefone celular, walkman, receptor, gravador, etc., bem como, máquinas calculadoras ou similares, livros, anotações, impressos, ou quaisquer outros materiais de consulta.
 2. Dar ou receber auxílio para execução das provas;
 3. Afastar-se da sala, a qualquer tempo portando a Folha do Cartão-Resposta;
- Faltar com o devido respeito à autoridade do fiscal de sala ou a qualquer outro membro da aplicação do concurso.

ORGANIZAÇÃO:



www.igra.com.br

Avenida Mário Andreazza, Centro comercial Amsterdã, sala 05
Turu – São Luís/MA

LÍNGUA PORTUGUESA 10 QUESTÕES

Texto

Congresso Internacional do Medo

Provisoriamente não cantaremos o amor,
que se refugiou mais abaixo dos subterrâneos.
Cantaremos o medo, que esteriliza os abraços,
não cantaremos o ódio, porque este não existe,
existe apenas o medo, nosso pai e nosso

[companheiro,

o medo grande dos sertões, dos mares, dos

[desertos,

o medo dos soldados, o medo das mães, o

[medo das igrejas,

cantaremos o medo dos ditadores, o medo dos

[democratas,

cantaremos o medo da morte e o medo de

[depois da morte.

Depois morreremos de medo

e sobre nossos túmulos nascerão flores amarelas e medrosas.

Carlos Drummond de Andrade

01) No verso “*não cantaremos o ódio porque esse não existe*” (verso 4). Assinale a alternativa que destaca o sujeito e a que classe de palavra pertence esse sujeito.

- A. O sujeito da primeira oração é inexistente e o sujeito da segunda oração é ÓDIO, que é um substantivo comum abstrato.
- B. O sujeito do verso é determinado simples (NÓS), que é um pronome pessoal, na desinência verbal.
- C. O sujeito do verso é ÓDIO, que é um substantivo simples abstrato, referindo-se ao verbo CANTAREMOS.
- D. O sujeito da segunda oração é ESSE, que é um pronome substantivo demonstrativo, referindo-se a ÓDIO.
- E. Não há sujeito no verso acima.

02ª) Analise as orações abaixo e relacione as colunas quanto à função sintática exercida pelos pronomes oblíquos átonos na oração:

- () Nós te procuramos a noite toda.
- () A ministra veio até Carolina e apertou-lhe as mãos frias.
- () Este material te pertence..
- () Mandei-o oferecer ajuda.

- I. Sujeito do verbo no infinitivo
- II. Objeto direto.
- III. Objeto indireto.

IV. Adjunto adnominal

A numeração correta da coluna é:

- A. (III), (I), (II), (IV)
- B. (I), (III), (II), (IV)
- C. (IV), (II), (I), (III)
- D. (II), (III), (IV), (II)
- E. (II), (IV), (III), (I)

03ª) No período:

“Se falássemos a mesma língua, / até que poderia me sentir em casa”.

Os termos destacados são, respectivamente:

- A. Oração principal / oração subordinada adverbial.
- B. Oração subordinada adverbial / oração principal.
- C. Oração subordinada adjetiva / oração principal.
- D. Oração subordinada substantiva / oração subordinada adjetiva.
- E. Oração principal / oração subordinada substantiva.

04ª) Nos períodos abaixo, assinale a única oração que NÃO apresenta erro quanto à sintaxe de regência:

- A. O cardiologista chegou ao hospital a fim de assistir o paciente.
- B. Prefiro antes um bom livro do que um filme ruim.
- C. O casal foi no cinema a fim de assistir o filme.
- D. Os jovens custaram a simpatizar-se com as novas ideias.
- E. Os idosos visam uma aposentadoria digna, porque querem uma velhice tranquila.

05ª) Preencha os espaços vazios, usando a / à / as / às:

Pepita anda ___ toa ___percorrer___ ruas. Todas ___ vezes que___, cumprimento-a, mas,___, ela não responde.

- A. à / à / as / as / à / as
- B. a / à / às / às / a / as
- C. à / a / as / as / a / às
- D. a / a / as / às / à / as
- E. a / a / às / as / a / às

06ª) Em:

“O *quereres* e o *estares* sempre a fim Do que em mim é de mim tão *desigual* Faz-me querer-te bem, querer-te mal Bem a tí, mal ao *quereres* assim

Infinitamente pessoal". (Caetano Veloso)

Que processo de formação de palavras ocorre em QUERERES / ESTARES e DESIGUAL?

- A. derivação parassintética e sufixal
- B. derivação por aglutinação e prefixal
- C. derivação sufixal e prefixal
- D. derivação por justaposição e sufixal
- E. derivação imprópria e prefixal

07ª) Analise as frases abaixo e assinale a alternativa que apresenta erro com relação ao substantivo.

- A. Magno perguntou a sua cômjuge se ela era feliz.
- B. O assaltante foi agredido sem nenhum dó.
- C. As amigas sempre se reuniam nos barezinhos da cidade.
- D. Ele sentou-se à mesa e logo pediu o champanha.
- E. A cal que o mestre de obra precisará na obra já foi comprada.

Texto para a questão 08

“Acabavam de soar as 9 e três quartos no relógio do castelo e ele a nada se atrevera ainda. Indignado com a própria covardia, Julien pensou: ‘Precisamente no momento em que o relógio bater 10 horas, hei de executar o que durante todo o dia me comprometi a fazer, ou então subo ao meu quarto e rebento os miolos”. (Stendhal. 1979).

08ª) Qual a função sintática do termo destacado no texto acima?

- A. Exerce a função sintática de complemento nominal.
- B. Exerce a função sintática de adjunto adnominal.
- C. Exerce a função sintática de complemento verbal.
- D. Exerce a função sintática de adjunto adverbial.
- E. Exerce a função sintática de aposto.

09ª) Em: “Glória partiu ontem, mas voltará quando você solicitar”.

Assinale a alternativa verdadeira:

- A. A primeira oração é coordenada sindética e a segunda oração é coordenada assindética e a terceira é oração subordinada adverbial.
- B. As orações foram ordenadas de maneira a constituir um período composto que podem ser reunidas em um

só período. Esse novo período receberá, então, o nome de período misto.

- C. A primeira oração funciona como termo da segunda, mas a segunda não funciona como termo da primeira e a terceira é independente.
- D. A segunda oração (“mas voltará”) tem dupla classificação: ela é coordenada em relação à primeira e, simultaneamente, é principal em relação à terceira.
- E. O período é composto por coordenação, sendo que a segunda oração funciona como um termo de outra oração e a terceira equivale a um adjunto adnominal.

10ª) Assinale a alternativa INCORRETA quanto ao emprego do hífen.

- A. O hífen não é usado nos casos em que o prefixo termina em vogal e o sufixo começa com uma vogal diferente.
- B. No caso do advérbio **bem**, há palavras cujos elementos se iniciam com consoante em que o hífen não é empregado, embora com o advérbio mal sejam.
- C. O hífen é empregado nos casos de palavras em que a segunda formação se inicia com a letra “h”. O mesmo vale quando a primeira formação começa com letra igual àquela que finaliza o prefixo.
- D. Se o segundo elemento começa com a vogal igual a que termina o primeiro elemento ou prefixo o hífen será empregado.
- E. Quando o segundo elemento começa com a letra r o hífen será, corretamente, empregado.

MATEMÁTICA 05 QUESTÕES

11ª) Em uma lanchonete existem 2 tipos de sucos, 3 tipos sanduíches e 3 tipos de sorvetes. Quantas possibilidades temos para fazer um lanche com um suco, um sanduíche e um sorvete?

- A. 20
- B. 18
- C. 7
- D. 9
- E. 16

12ª) Considerando uma sequência numérica que tem como termo geral $a_n = 3^{2n-1}$, para $n \geq 1$. Marque a resposta correta sobre essa sequência numérica.

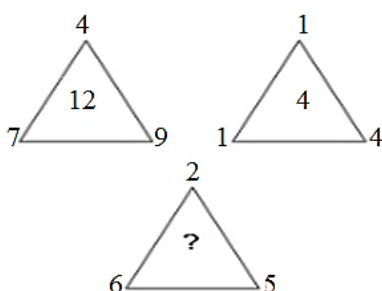
- A. Progressão geométrica, cuja razão é 9
- B. Progressão aritmética, cuja razão é - 8
- C. Progressão aritmética, cuja razão é 1/3

- D. Progressão aritmética, cuja razão é - 6
- E. Progressão aritmética, cuja razão é -1/3

13ª) Clovis está pensando em comprar um automóvel ao final de um ano. Para isso economizou R\$ 35.000,00. Clovis fez algumas aplicações com o valor que economizou, no início do ano, da seguinte maneira: Investiu 20% na bolsa de valores, emprestou 28% com a uma taxa simples de 2% ao mês e aplicou 52% na caderneta de poupança. Ao final de um ano Clovis verificou o seguinte: A bolsa caiu de 4%, o dinheiro foi devolvido com os juros e a caderneta de poupança deu um lucro de 5% ao final de um ano. De quando foi o resgate de Clovis para a compra de seu automóvel?

- A. R\$ 43.280,00
- B. R\$ 73.982,00
- C. R\$ 34.280,00
- D. R\$ 37.282,00
- E. R\$ 37.982,00

14ª) Analise atentamente as figuras abaixo e assinale a alternativa cujo número substitui o ponto de interrogação.



- A. 8
- B. 4
- C. 1
- D. 9
- E. 13

15ª) Em uma propriedade rural 80% dos repolhos coletados eram pesados (acima de 0,5 kg), 10% dos repolhos eram verdes, 60% eram roxos e 50% grandes (com diâmetro de mais de 10 cm). Qual das seguintes afirmações deve ser falsa?

- A. 30% dos repolhos roxos eram grandes
- B. Não havia repolhos verdes e grandes
- C. Todas as couves roxas não eram grandes
- D. Metade das couves era pequena
- E. Nenhuma das opções acima.

NOÇÕES DE INFORMÁTICA 05 QUESTÕES

16ª) No sistema operacional Windows existe um ambiente que fornece ferramentas administrativas que podem ser usadas para configurar o próprio Windows, aplicativos e ambientes de serviços, marque a alternativa que corresponde a este ambiente.

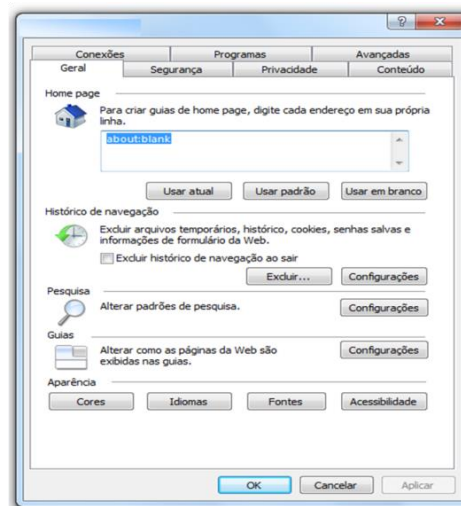
- A. Painel de Navegação

- B. Painel de Controle
- C. Painel de configuração
- D. Área de trabalho
- E. Barra de configuração

17ª) Para enviar uma mensagem pelo e-mail, é necessário indicar o nome do destinatário e seu endereço eletrônico. Esses endereços contêm:

- A. Nome do usuário, o símbolo arroba @ e os dados do domínio do provedor de serviços (nome, tipo de sistema e país)
- B. Nome do usuário e o símbolo arroba @
- C. Nome do usuário, o símbolo arroba @ e os dados do usuário.
- D. O símbolo arroba @ e os dados do domínio do provedor de serviços (nome, tipo de sistema e país).
- E. Os dados do domínio do provedor de serviços (nome, tipo de sistema e país) e o símbolo arroba @

18ª) A figura abaixo é uma guia geral que permite as configurações de página inicial, histórico e pasta temporária de internet (cookies). Marque a alternativa que corresponde ao nome da guia e a qual navegador pertence.



- A. Opções de Internet do Google Chrome
- B. Opções de Internet do Mozilla Firefox
- C. Guia de Configurações do Windows internet Explorer
- D. Guia de Configurações do Google Chrome.
- E. Opções de Internet do Windows internet Explorer

19ª) Um sistema operacional nada mais é que um programa – um _____. Na verdade, ele é o principal programa do computador, já que possibilita que o usuário comande as funções da máquina. Qual o termo correto preenche a lacuna?

- A. Hardware



- B. Memória RAM
- C. Software
- D. Windows
- E. Desktop

20ª) É um aplicativo usado na área de trabalho do gerenciador de janelas para inicializar e monitorar aplicações.

- A. Botão Iniciar
- B. Painel de Controle
- C. Sistema Operacional
- D. Barra de tarefas
- E. Atalhos do Windows

CONHECIMENTOS ESPECÍFICOS ODONTOLÓGICOS 15 QUESTÕES

Em relação a *Consolidação das Normas para Procedimentos nos Conselhos de Odontologia*, aprovada pela Resolução CFO-63/2005, responda as questões subsequentes:

21ª) De acordo com a *Consolidação das Normas para Procedimentos nos Conselhos de Odontologia*, aprovada pela Resolução CFO-63/2005, os itens abaixo constitui renda do Conselho Federal, dentre outras, EXCETO:

- A. um terço das multas aplicadas pelos Conselhos Regionais;
- B. serviços decorrentes da utilização legal do banco de dados, mediante expressa autorização dos titulares;
- C. aplicações financeiras;
- D. aluguéis de bens patrimoniais;
- E. taxa de inscrição.

22ª) O valor das anuidades devidas aos Conselhos Regionais e das taxas correspondentes aos serviços e atos indispensáveis ao exercício da profissão serão fixados pelo(s):

- A. Conselho Federal, através de ato normativo específico.
- B. Conselhos Regionais, através de memorando.
- C. Conselho Federal, através de ato administrativo específico.
- D. Conselhos Regionais, através de ato discriminatório.
- E. Conselho Federal, através de memorando específico.

23ª) Quanto ao profissional militar, que não exerça atividade profissional fora do âmbito das Forças Armadas, estará isento do(s)/da(s) _____, devendo anualmente comprovar tal situação até a data limite do vencimento da anuidade do exercício.

- A. demais taxas
- B. parcelamento de dívida
- C. taxa de inscrição de pessoa física
- D. pagamento da anuidade
- E. nenhuma das opções acima

24ª) Da Classificação da despesa, dos Conceitos e Especificações Art. 276.

A despesa será classificada nas seguintes categorias econômicas, assim conceituadas, EXCETO:

1. Despesas Correntes - classificam-se nesta categoria todas as despesas que não contribuem, diretamente, para a formação ou aquisição de um bem de capital;
2. Despesas de Capital - classificam-se nesta categoria aquelas despesas que contribuem, diretamente, para a formação ou aquisição de um bem de capital.
3. Despesa extraordinária – faz parte desta despesa as contas que ocorrem de forma aleatória sem qualquer previsibilidade, como multas e encargos, gastos com processos, reparação de problemas eventuais e etc..

Assinale a opção verdadeira.

- A. Apenas 1 e 3
- B. Apenas 2 e 3
- C. Apenas 1 e 2
- D. Apenas 3 é verdadeira
- E. Todas as opções são verdadeiras

25ª) O Art. 284 estabelece que: *Não poderá ser concedido suprimento de fundos a:*

- A. ordenador de despesa;
- B. coordenador;
- C. chefes ou gerentes de administração financeira;
- D. chefes de serviço de administração;
- E. responsável por almoxarifado.

26ª) Analise as seguintes afirmações abaixo:

1. tem como objetivo o estudo e a aplicação de procedimentos educativos, preventivos e terapêuticos, para devolver ao dente sua integridade fisiológica, e assim contribuir de

forma integrada com as demais especialidades para o restabelecimento e a manutenção da saúde do sistema estomatognático.

2. é a especialidade da Odontologia que tem como objetivo a prevenção, o diagnóstico, o prognóstico e o tratamento das doenças próprias do complexo maxilomandibular, das manifestações bucais de doenças sistêmicas e das repercursões bucais do tratamento antineoplásico.
3. é a especialidade que tem como objetivo o estudo dos tecidos de suporte e circundantes dos dentes e seus substitutos, o diagnóstico, a prevenção, o tratamento das alterações nesses tecidos e das manifestações das condições sistêmicas no periodonto, e a terapia de manutenção para o controle da saúde.

Considerando o que está disposto na Consolidação das Normas para Procedimentos nos Conselhos de Odontologia (Resolução CFO nº 63/2005), as afirmações acima correspondem, respectivamente, às seguintes especialidades:

- A. Endodontia, Estomatologia, Periodontia.
- B. Estomatologia, Disfunção Temporomandibular, Patologia Bucal.
- C. Odontologia Legal, Estomatologia, Dentística.
- D. Odontogeriatrics; Endodontia; Estomatologia.
- E. Dentística, Estomatologia, Periodontia.

27ª) Os atos de autoridade ou normativos de uso dos Conselhos de Odontologia são os seguintes:

- A. Código de ética odontológico, estatuto da entidade e julgamento dos processos.
- B. Resolução, decisão, acórdão, portaria, despacho, ordem de serviço.
- C. Acórdão, memorando específico, atos administrativos e julgamento de processos.
- D. Atos administrativos, portaria, circular interna, estatuto e código de ética odontológico.
- E. Código de ética do CFO, atos administrativos, resolução e decisão.

28ª) São áreas de competência para atuação do especialista em Ortodontia, EXCETO:

- A. diagnóstico das condições das estruturas ósseas dos maxilares;
- B. diagnóstico, prevenção, interceptação;
- C. prognóstico das maloclusões e disfunções neuromusculares;
- D. planejamento do tratamento e sua execução mediante indicação, aplicação e controle dos aparelhos mecanoterápicos;
- E. interrelacionamento com outras especialidades afins necessárias ao tratamento integral da face.

29ª) Analise as afirmações abaixo em relação aos papéis de expediente para uso na autarquia.

- I. Os envelopes, para uso nas condições do artigo anterior, terão os seguintes formatos: 229x324mm, 162x229mm e 114x162mm.
- II. Nos mencionados papéis e envelopes figurarão, como emblema: as Armas Nacionais, o brasão da unidade federativa cujo CRO está localizado e o nome do Conselho respectivo.
- III. O modelo da capa de processo adotada pelos Conselhos de Odontologia é o aprovado pelo Conselho Federal.

Assinale a opção em que todos os itens são CORRETOS.

- A. II e III
- B. Somente o item III está correto
- C. I e III
- D. I e II
- E. Somente o item II está correto.

30ª) Para se habilitar ao registro e à inscrição, a entidade prestadora de assistência odontológica e empresas que comercializam e/ou industrializam produtos odontológicos deverão, obrigatoriamente:

- I. ter sua parte técnica odontológica sob responsabilidade de um cirurgião-dentista.
- II. Não são obrigados a registro e inscrição como clínica odontológica, os consultórios que apenas anunciem especialidades.
- III. O cirurgião-dentista somente poderá ser responsável técnico por uma única entidade prestadora de assistência odontológica, inclusive, a acumulação de responsabilidade de filial.
- IV. Será considerado desobrigado o cirurgião-dentista que comunicar, por escrito, ao Conselho Regional



que deixou de ser responsável técnico pela entidade, desde que comprove ter dado ciência de seu afastamento à entidade da qual pretende desvincular sua responsabilidade técnica.

Assinale a opção onde todos os itens expressam a verdade.

- A. II, III e IV
- B. I, II e III
- C. III e IV
- D. I, II e IV
- E. I, II e III

31ª) O Conselho Federal de Odontologia somente considerará como entidade representativa da classe de âmbito nacional, aquela que possuir:

- A. seu registro através do Conselho Regional, em cuja jurisdição esteja radicada, fazendo acompanhar seu requerimento de cópia do estatuto registrado em cartório;
- B. registro no cadastro nacional de pessoas jurídicas junto ao Ministério da Fazenda e relação nominal dos associados com os respectivos números de inscrição em conselho profissional.
- C. comprovação através de atas e outros documentos de atividades desenvolvidas, ininterruptamente, nos últimos 05 (cinco) anos, na qual deverão constar, o número de reuniões científicas, conferências, conclaves e cursos ministrados;
- D. em seus quadros a maioria de cirurgiões-dentistas devidamente habilitados, a maioria de cirurgiões-dentistas especialistas em uma determinada área e a maioria de profissionais auxiliares habilitados;
- E. seção regional ou similar devidamente registrada no Cartório de Pessoas Jurídicas e no Conselho Federal de Odontologia em, pelo menos, 50% (cinquenta por cento) mais um dos estados brasileiros, distribuídas nas cinco regiões geográficas do território nacional.

32ª) Os documentos de identificação profissional serão expedidos, exclusivamente, pelo(s):

- A. Conselhos Regionais, cabendo ao Conselho Federal a confecção, a distribuição e o controle.
- B. Conselho Federal cabendo ao mesmo a confecção e o controle.
- C. Somente pelos Conselhos Estaduais cabendo ao mesmo a confecção, distribuição e o controle.

- D. Somente pelos Conselhos Regionais cabendo aos mesmos a confecção e a distribuição.
- E. Nenhuma das opções acima.

33ª) A inscrição, em Conselho Regional, poderá ser:

- A. Principal, provisória;
- B. temporária;
- C. secundária,
- D. remida
- E. todas as alternativas acima são corretas.

34ª) O exercício das atividades profissionais privativas do cirurgião-dentista, dentre outras, é:

- A. executar a aplicação de substâncias para a prevenção da cárie dental;
- B. promover isolamento do campo operatório;
- C. manipular materiais de uso odontológico;
- D. atestar, no setor de sua atividade profissional, estados mórbidos e outros, inclusive para justificação de falta ao emprego;
- E. orientar os pacientes sobre higiene bucal.

35ª) O técnico em prótese dentária deverá, obrigatoriamente, colocar o número de sua inscrição no Conselho Regional nas notas fiscais de serviços, nos orçamentos e nos recibos apresentados ao cirurgião-dentista sob:

- A. pena de instauração de Processo Judicial
- B. pena de instauração de Processo Disciplinar
- C. pena de instauração de Processo Ético.
- D. pena de instauração de Processo Interno administrativo
- E. Nenhuma das respostas anteriores

CONHECIMENTOS ESPECÍFICOS 05 QUESTÕES

36ª) A respeito das partidas dobradas marque a alternativa incorreta:

- A. Qualquer lançamento requerera registro a débito e registro a crédito;
- B. Os débitos somados sempre serão iguais a soma dos créditos;
- C. Não existe a possibilidade de um fato contábil ser registrado apenas com lançamento de crédito, ou apenas com lançamento de débito;



- D. A soma das contas com saldo devedor e a soma das contas com saldo credor deverão dar resultados iguais;
- E. Existe a possibilidade de um fato contábil ser registrado apenas com lançamento a crédito, ou apenas com lançamento a débito.

37ª) Os Princípios Fundamentais de Contabilidade representam a essência das doutrinas e teorias relativas à Ciência da Contabilidade, consoante o entendimento predominante nos universos científico e profissional de nosso País. Concernem, pois, à Contabilidade no seu sentido mais amplo de ciência social, cujo objeto é o patrimônio das entidades. São Princípios Fundamentais de Contabilidade:

- A. Entidade, continuidade, oportunidade, registro pelo valor original, atualização monetária, competência e prudência.
- B. Entidade, continuidade, oportunidade e registro pelo valor original.
- C. Entidade, continuidade, oportunidade, competência e prudência.
- D. Entidade, continuidade, oportunidade, registro pelo valor original, competência, prudência e inteligência.
- E. Entidade, oportunidade, registro pelo valor original, competência e prudência.

38ª) Ativo é tudo aquilo que a sua empresa tem, que faz parte dela. Os imóveis, terrenos, mobiliário, frota de carros, equipamentos, maquinário, investimentos, saldo bancário, créditos, estoques (tanto de produtos acabados quanto de matéria-prima), duplicatas a receber, direitos que compõem o patrimônio da empresa. No ATIVO as contas serão classificadas do seguinte modo:

() no ativo circulante: as disponibilidades, os direitos realizáveis no curso do exercício social subsequente e as aplicações de recursos em despesas do exercício seguinte;

() no ativo realizável a longo prazo: os direitos realizáveis após o término do exercício seguinte, assim como os derivados de vendas, adiantamentos ou empréstimos a sociedades coligadas ou controladas (artigo 243), diretores, acionistas ou participantes no lucro da companhia, que não constituírem negócios usuais na exploração do objeto da companhia;

() em investimentos: as participações permanentes em outras sociedades e os direitos de qualquer natureza, não classificáveis no ativo circulante, e que não se destinem à manutenção da atividade da companhia ou da empresa;

() no ativo imobilizado: os direitos que tenham por objeto bens corpóreos destinados à manutenção das atividades da companhia ou da empresa ou exercidos com essa finalidade, inclusive os decorrentes de operações que transfiram à companhia os benefícios, riscos e controle desses bens; (Redação dada pela Lei nº 11.638, de 2007)

() no intangível: os direitos que tenham por objeto bens incorpóreos destinados à manutenção da companhia ou exercidos com essa finalidade, inclusive o fundo de comércio adquirido. (Incluído pela Lei nº 11.638, de 2007)

Marque a sequência correta:

- A. (V), (F), (F), (V), (F)
- B. (V), (V), (V), (V), (V)
- C. (V), (V), (V), (V), (F)
- D. (F), (F), (F), (V), (F)
- E. (V), (F), (V), (V), (F)

39ª) Marque a alternativa INCORRETA a respeito do que a demonstração do resultado do exercício discriminará.

- A. a receita bruta das vendas e serviços, as deduções das vendas, os abatimentos e os impostos;
- B. o lucro ou prejuízo líquido do exercício e o seu montante por ação do capital social;
- C. o resultado do exercício antes do Imposto sobre a Renda e a provisão para o imposto;
- D. as despesas com as vendas, as despesas financeiras, deduzidas das receitas, as despesas gerais e administrativas, e outras despesas operacionais;
- E. as reversões de reservas e o lucro líquido do exercício.

40ª) A observância dos Princípios Fundamentais de Contabilidade é obrigatória no exercício da profissão e constitui condição de legitimidade das Normas Brasileiras de Contabilidade (NBC). Na aplicação dos Princípios Fundamentais de Contabilidade há situações concretas e a essência das transações deve prevalecer sobre seus aspectos formais. Abaixo cada item representa um princípio fundamental da contabilidade, analise e responda:

(1) Reconhece o Patrimônio como objeto da Contabilidade e afirma a autonomia patrimonial, a necessidade da diferenciação de um Patrimônio particular no universo dos patrimônios existentes, independentemente de pertencer a uma pessoa, um conjunto de pessoas, uma sociedade ou instituição de qualquer natureza ou finalidade, com ou sem fins

lucrativos. Por consequência, nesta acepção, o Patrimônio não se confunde com aqueles dos seus sócios ou proprietários, no caso de sociedade ou instituição.

(2) A CONTINUIDADE ou não da ENTIDADE, bem como sua vida definida ou provável, devem ser consideradas quando da classificação e avaliação das mutações patrimoniais, quantitativas e qualitativas.

(3) Refere-se, simultaneamente, à tempestividade e à integridade do registro do patrimônio e das suas mutações, determinando que este seja feito de imediato e com a extensão correta, independentemente das causas que as originaram.

(4) Os componentes do patrimônio devem ser registrados pelos valores originais das transações com o mundo exterior, expressos a valor presente na moeda do País, que serão mantidos na avaliação das variações patrimoniais posteriores, inclusive quando configurarem agregações ou decomposições no interior da ENTIDADE.

(5) Os efeitos da alteração do poder aquisitivo da moeda nacional devem ser reconhecidos nos registros contábeis através do ajustamento da expressão formal dos valores dos componentes patrimoniais.

(6) As receitas e as despesas devem ser incluídas na apuração do resultado do período em que ocorrerem, sempre simultaneamente quando se correlacionarem, independentemente de recebimento ou pagamento.

(7) Determina a adoção do menor valor para os componentes do ATIVO e do maior para os do PASSIVO, sempre que se apresentem alternativas igualmente válidas para a quantificação das mutações patrimoniais que alterem o patrimônio líquido.

- () ENTIDADE
- () CONTINUIDADE
- () OPORTUNIDADE
- () REGISTRO PELO VALOR ORIGINAL
- () ATUALIZAÇÃO MONETÁRIA
- () COMPETENCIA
- () PRUDÊNCIA

A cerca dos princípios fundamentais de contabilidade marque a alternativa com a sequência CORRETA:

- A. (4), (5), (3), (6), (2), (7), (1)
- B. (2), (6), (5), (4), (3), (7), (1)
- C. (5), (3), (2), (4), (6), (1), (7)
- D. (1), (2), (3), (4), (5), (6), (7)
- E. (3), (2), (6), (4), (5), (7), (1)